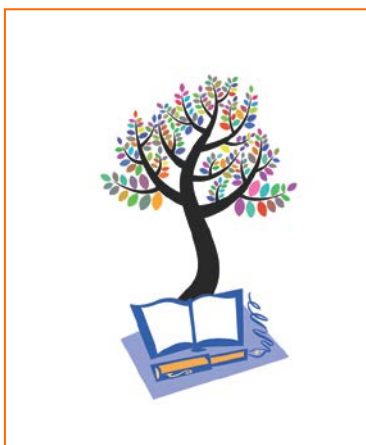


FORMATION À DISTANCE
ET EN PRÉSENTIEL

AUXILIA

UNE NOUVELLE CHANCE



RAPPORT D'ACTIVITÉ

2016

AUXILIA EAD

7 rue des haras
92000 Nanterre

01 80 42 02 77
contact.ead@asso-auxilia.fr

Validé lors de l'Assemblée Générale du 10 juin 2017

ENCORE UNE ANNÉE DIFFICILE, MAIS DE PREMIERS RÉSULTATS PORTEURS D'ESPOIR

ACTIONS DE BASE DE L'EAD ASSURÉES.

Une fois de plus malgré les cahots traversés par l'EAD en 2016, **nos actions de base auprès des apprenants ont été réalisées de façon correcte** (Inscription, aide au choix, mise en place et suivi des formations, intervention des Correspondants de Prison et cette année de Relais pour les Personnes en Situation de Handicap)

Les Apprenants en bref : (cf. précisions en annexe)

728 Nouveaux apprenants dont 668 PMJ et 60 PSH. Sur l'année 1584 apprenants ont eu 2221 cours. C'est au total 2395 personnes aidées par 3851 actions (traitement de la demande, échanges d'informations, détermination du niveau, attribution d'un formateur, suivi de la formation) qui ont été réalisées. La baisse progressive du nombre de candidatures depuis plusieurs années, n'est pas spécifique à l'EAD. Pour les responsables de l'Administration Pénitentiaire, ce constat est le même pour toutes les propositions faites aux PMJ.

Les Bénévoles en bref : (cf. précisions en annexe)

Les bénévoles de l'EAD : 874 bénévoles dont 806 formateurs en 2016.

99 nouveaux formateurs et 121 arrêts, de nombreux formateurs qui étaient inactifs depuis longtemps ont été retirés des listes.

Les obstacles surmontés par la Direction de l'EAD :

- Pour ajuster nos dépenses au niveau de nos recettes qui sont considérablement réduites depuis 2015, nous avons dû réaliser et accompagner humainement 3 ruptures de contrats de travail.
- Les suppressions de postes ont été compensées en grande partie, grâce à l'action des deux salariés restant en poste et l'équipe des bénévoles de la direction de l'EAD.
- L'arrêt longue maladie du Directeur de l'EAD malgré nos efforts réciproques pour trouver une solution, s'est conclu par une rupture pour inaptitude. L'action qualitative relationnelle, réalisée au quotidien, par Paul Damien Staquet pour orchestrer, animer le réseau complexe de l'EAD a considérablement manqué en 2016.

ADAPTATIONS, INNOVATIONS DÉCOULANT DU PROJET D'ÉTABLISSEMENT EAD

Les travaux préparatoires au Projet d'Établissement de l'EAD (P2EAD) réalisés en 2013, ont confirmés que le socle de l'EAD était de qualité et répondait aux besoins des personnes isolées en grandes difficultés.

Ces travaux montraient également les pistes d'améliorations demandées par les apprenants et les innovations nécessitées par les changements sociaux. Consulter le projet d'Établissement de l'EAD téléchargeable en format pdf sur notre site internet rubrique : Formation à distance > notre mission.

Une des orientations fortes consiste à **renouer les contacts avec le secteur des Personnes en Situation de Handicap (PSH)**. Celles-ci pourraient mieux bénéficier de nos apports, et beaucoup d'organismes actifs auprès des PSH ne nous connaissent pas ou mal. La création impulsée par Martine Effantin en 2016, d'un réseau de 15 bénévoles assurant un relais local sur 40 départements est un élément important pour accroître la qualité de notre accompagnement individualisé de la formation des PSH.

Le Conseil Pédagogique composé de plusieurs Responsables de Groupe, piloté par Monique Girardet, accompagne l'action des Responsables de Groupe, pour la **pédagogique qui est le cœur de l'EAD**. Le Conseil Pédagogique favorise les évolutions nécessaires tout en veillant au maintien de la qualité pédagogique.

Le **renforcement de la complémentarité des missions** (transmission de compétences, accompagnement humain, organisation générale) est visible en 2016. Une expérimentation sur Toulouse illustre les résultats positifs de l'articulation entre une Correspondante de Prison et des formateurs enseignant à distance, pour répondre au besoin de préparation accélérée en langue de 8 apprenants, signalés par le Responsable Local de l'Enseignement de la Prison. Il en est de même pour le développement des Modules Courts et autres innovations en cours.

Une connaissance renforcée de la **diversité des profils des bénévoles de l'EAD**, devrait permettre d'améliorer notre capacité à animer la vie locale, à favoriser les collaborations notamment pour la prise de fonction des nouveaux bénévoles. (Initiatives entre formateurs de même matière...)

SITUATION FINANCIÈRE AMÉLIORÉE EN 2016 ELLE RESTE FRAGILE, MAIS PERMET DE RENFORCER L'EAD EN 2017

De 2014 à 2016 les dirigeants d'AUXILIA ont réalisé de multiples actions auprès des politiques, des administrations, des entreprises, des particuliers, des régions, afin de retrouver le financement nécessaire à l'EAD.

In extrémis, en 2016, nous **avons été habilités à percevoir la Taxe d'Apprentissage**. De ce fait nous avons perçu la somme modeste de 71 000€ alors que nous n'avions rien perçu en 2015. Compte tenu de la diminution du nombre de salariés, **nos dépenses ont été fortement diminuées**. Le résultat de 2016 montre une perte de l'ordre de 40 000€ au lieu des 208 000€ de 2015.

Notre **démarche auprès des entreprises est structurée, organisée** et se poursuit. Le Conseil Régional d'Ile de France et une fondation familiale ont cofinancé un poste (emploi Tremplin) d'assistant pour développer la coordination des bénévoles en Ile de France. Ce qui a permis en 2016 de faire émerger des pistes de progrès à engager en 2017.

La **décision positive à notre réponse à un appel d'offres** auprès de l'AFNIC, pour la numérisation de l'enseignement de personnes en grandes difficultés, nous a été transmise en décembre. Sous réserve de la confirmation que nous attendons, nous aurons des moyens supplémentaires pour avancer sur ce terrain indispensable à l'avenir de l'EAD.

CONCLUSIONS ET PERSPECTIVES

Salariés et bénévoles de l'EAD ont montré leur détermination à dépasser la crise majeure que nous venons de vivre en nous appuyant sur les nombreux points forts. Les deux autres établissements CRP et PHI sont solides, et le PHI s'est développé de façon importante. Sans la solidarité associative, l'EAD seule aurait dû déposer son bilan et arrêter son action.

Nous nous sommes mobilisés pour sauver la formation gratuite à distance pour des personnes isolées qui est une action appréciée et unique en France. Nous avons maintenu notre activité et poursuivi nos chantiers de préparation de l'avenir.

Fatigués, mais satisfaits des étapes réussies, nous savons qu'il en reste d'autres. Toutefois, 2017 se présente de façon plus favorable, sous réserve de conforter nos ressources financières et de mobiliser les énergies de bénévoles acceptant de prendre en charge un aspect (même limité) de l'intérêt général.

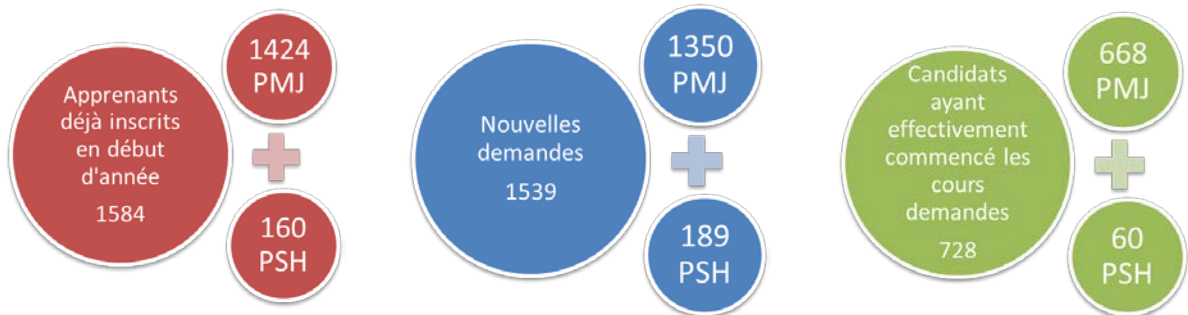
Pour le Conseil de Direction

François Glaziou , Président AUXILIA

LES APPRENANTS :

ÉCHANGES DE COURRIER EN 2016 : 16300

MESURE DE L'ACTIVITÉ



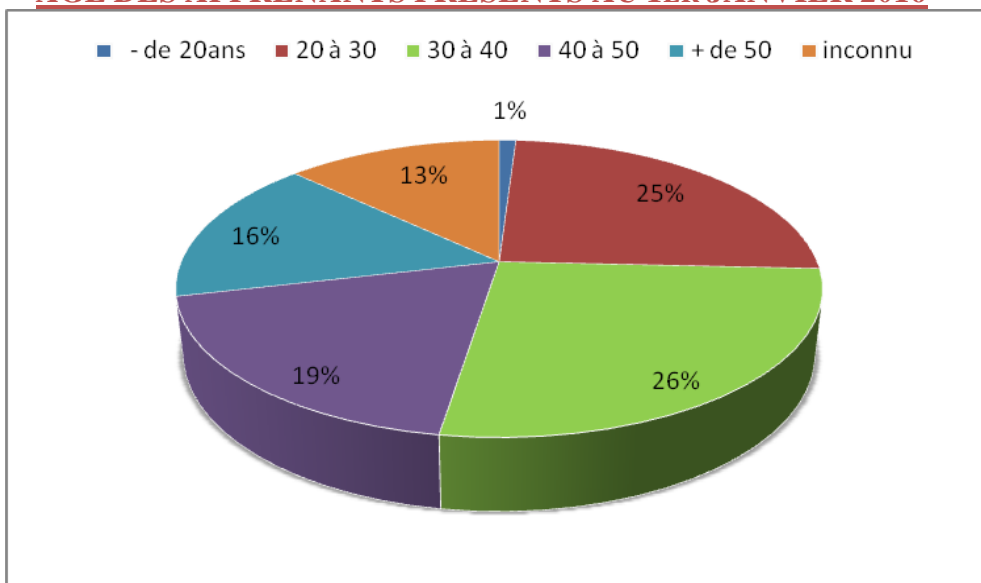
PMJ = Personnes Sous Main de Justice.

PSH = Personne en Situation de Handicap de santé et/ou social.

NOMBRE DE PERSONNES QUI ONT BÉNÉFICIÉ D'UNE AIDE DE L'EAD 2395

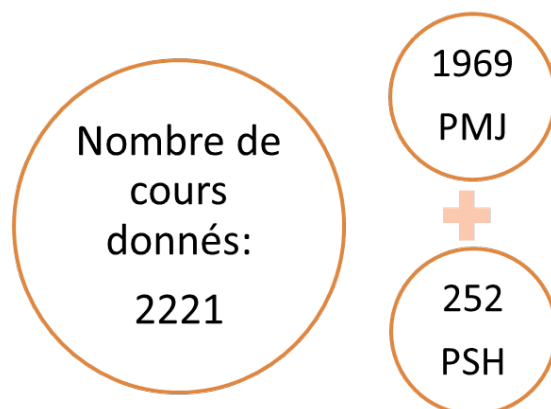
TOTAL DES ACTIONS RÉALISÉES (réception, compréhension de la demande, échanges d'informations, clarification de la demande, détermination du niveau, attribution d'un formateur, réalisation de la formation, accompagnement humain) 3851

AGE DES APPRENANTS PRÉSENTS AU 1ER JANVIER 2016



LIEU DE « RÉSIDENCE » DES APPRENANTS ET DES FORMATEURS
DU 01/01/2016 AU 31/12/2016

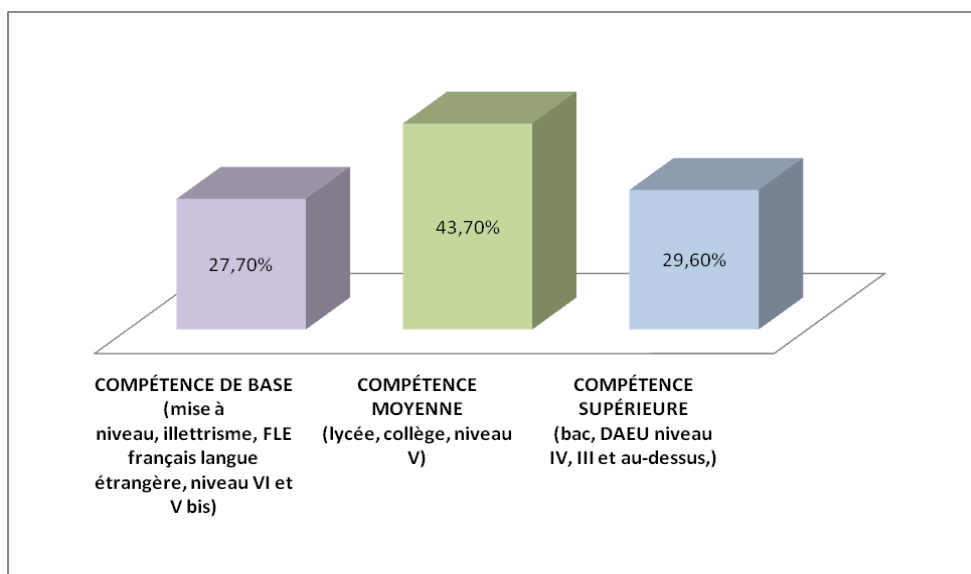
Région	PMJ en cours d'inscription	PMJ inscrits	PMJ Total	Cours PMJ	PSH en cours d'inscription	PSH inscrits	PSH Total	Cours PSH	Formateurs Enseignants	Nombre bénévoles
Auvergne-Rhône-Alpes	93	185	278	267	9	20	29	29	159	164
Bourgogne-Franche-Comté	28	37	65	53	10	15	25	23	58	59
Bretagne	10	25	35	45	10	12	22	16	47	49
Centre-Val de Loire	13	36	49	46	2	10	12	17	23	25
Corse	2	11	13	15	1	0	1	0	1	3
Grand Est	58	74	132	106	20	11	31	17	59	66
Hauts-de-France	87	148	235	208	9	9	18	17	60	66
Ile-de-France	206	260	466	342	28	30	58	44	186	218
Normandie	28	55	83	80	2	5	7	8	22	24
Nouvelle Aquitaine	43	90	133	130	4	11	15	20	46	49
Occitanie	50	119	169	172	21	19	40	27	114	118
Pays de la Loire	22	18	40	25	8	5	13	7	38	38
Provence-Alpes-Côte d'Azur	71	209	280	271	9	11	20	25	81	91
Outre-Mer	28	61	89	79	6	2	8	2	1	2
NON CONNU	27	96	123	130	2	0	2	0	7	9
TOTAL :	766	1424	2190	1969	141	160	301	252	902	981



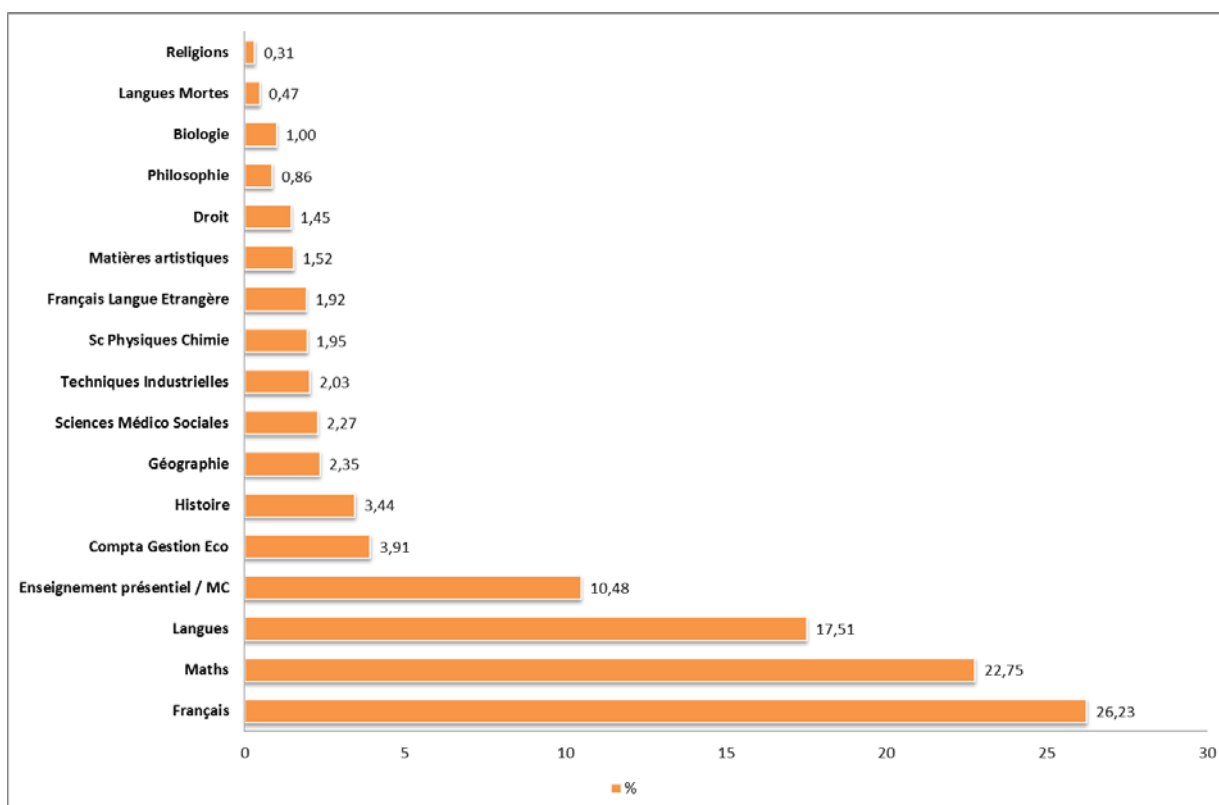
PMJ = Personnes Sous Main de Justice.

PSH = Personne en Situation de Handicap de santé et/ou social.

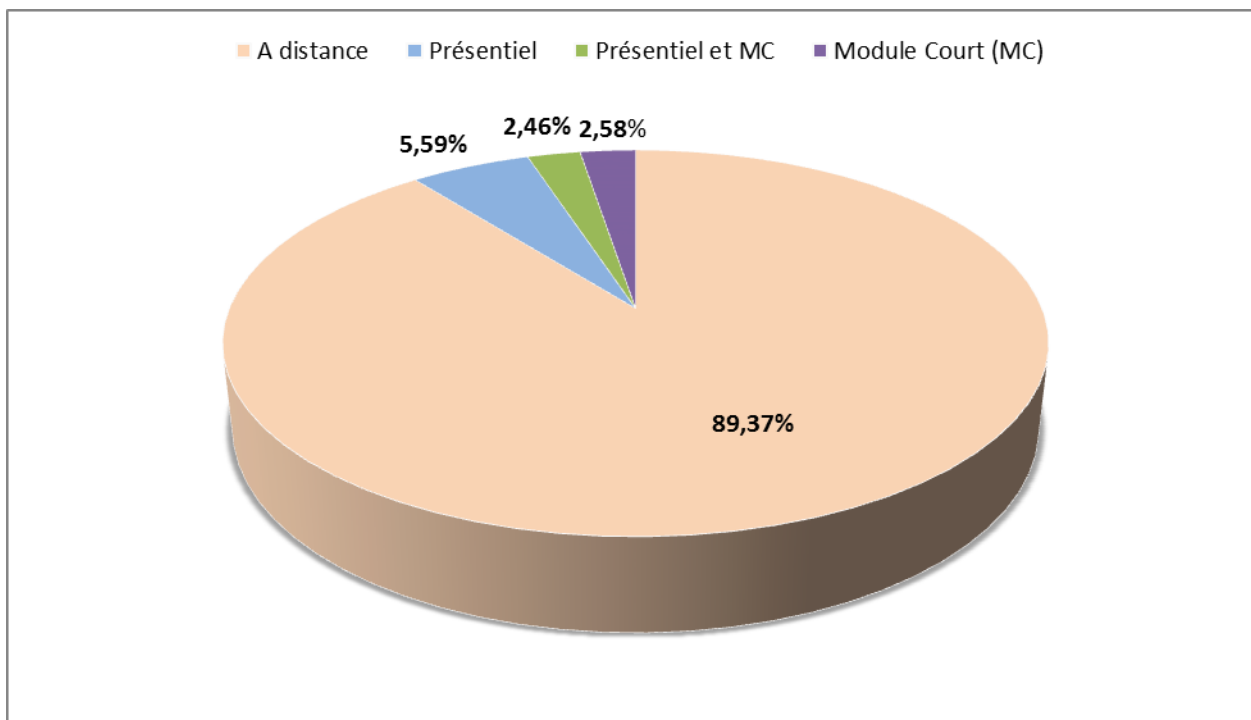
NIVEAU DES APPRENANTS



RÉPARTITION EN % DES COURS DISPENSÉS



MODALITÉ DE TRANSMISSION DES COURS



LES FORCES HUMAINES : BÉNÉVOLES ET SALARIÉS

LES SALARIÉS DE LA DIRECTION DE L'EAD

Oui nous avons été fortement ébranlés par la crise financière de l'EAD.

L'EAD a perdu l'implication, les compétences et la force de travail, de trois personnes estimées (Directeur, Comptable, Bibliothécaire. Nous avons dû vendre les locaux de Boulogne Billancourt.

Toutefois, le réseau des bénévoles, avec l'appui des deux salariés maintenus en poste Nicolas (fonctionnement opérationnel) et Marija (communication numérique) qui a remplacé Catherine, a assuré sa mission auprès des apprenants isolés en grandes difficultés.

De 6 salariés en 2013 nous sommes passés à 2 salariés en 2016. Un financement exceptionnel du Conseil Régional d'Ile de France et d'une fondation privée, nous a permis de recruter Kamel comme assistant, pour développer la coordination des bénévoles de la région. Nous n'avons pas pu pourvoir le poste de volontaire du service civique pour lequel nous sommes agréés.

LES BÉNÉVOLES DE L'EAD en 2016 : 874 (257 H et 617 F)

FORMATEURS EN 2016 : 806

NOUVEAUX FORMATEURS BÉNÉVOLES : 99 (25 H et 73 F) inscrits sur 320 candidatures étudiées. Les refus de notre part sont exceptionnels.

Profil des nouveaux bénévoles : 74% de femmes. Âge moyen 42 ans, avec 65% de moins de 50ans. 31% ont une formation, une expérience de l'enseignement ou de la formation.

NOMBRE DE FORMATEURS ARRÊTANT A AUXILIA : 121

Motifs : Personnel (famille...) 48% ; Santé, âge, décès 17% ; Non connu ne répond plus 28% ; Professionnel 7% ; Désaccord 2%.

RÉPARTITION GÉOGRAPHIQUE DES FORMATEURS SUR L'ANNÉE 2016 : Voir tableau page 5.

LES CORRESPONDANTS DE PRISONS (CP) : 84

11 nouveaux (**5** dans établissements non couverts précédemment) et **13** arrêts.

ACTIVITÉ DES CP : (Extrapolation)

7899 HEURES D'INTERVENTION (trajets, entretiens, formation en présentiel, préparations, réunions)

VISITES DE 1^{ER} CONTACT **1201** VISITES DE SUIVI **3842**

RENCONTRES POUR FORMATION EN PRÉSENTIEL **2380**

FORMATION DES BÉNÉVOLES

Les particularités de l'année 2016 n'ont pas permis de réaliser l'ensemble de formations prévues. C'est un domaine de fragilité pour l'EAD et les solutions aux obstacles doivent être trouvées.

RESPONSABLES EAD AUXILIA : 169

Leur rôle est déterminant pour l'animation du réseau national de l'EAD à forte implantation locale, afin qu'il apporte les réponses qualitatives aux personnes en grandes difficultés qui s'adressent à nous. Un même bénévole peut assurer plusieurs missions.

- Direction de l'EAD **21** bénévoles en compléments des 3 salariés de 2016.
- **40** responsables pédagogiques
- **22** délégués territoriaux couvrant **31** départements – 3 délégués régionaux – 7 correspondants de prison régionaux
- **15** relais PSH (personne en situation de handicap de santé et/ou social) couvrant **40** départements
- **84** correspondants de prisons sur **79** établissements

LES COLLABORATIONS, LES PARTENARIATS :

La convention pluriannuelle d'objectif signée avec l'Administration Pénitentiaire (AP) nous permet d'intervenir auprès des PMJ. Au niveau national, les questions internes à l'AP n'ont pas permis de contacts importants, jusqu'à l'arrivée au 2^{ème} semestre de nouveaux responsables qui investissent leur importante mission. Nous avons rencontré les Responsables nationaux de deux syndicats de directeurs de prison, pour attirer leur attention sur nos actions et solliciter leur intérêt.

Sur le terrain, les partenariats sont satisfaisants avec les RLE, SPIP, Direction. Ils peuvent même déboucher sur des actions innovantes comme à Toulouse, Mulhouse...

En appui sur la Convention signée avec l'ANVP (association nationale des visiteurs de prisons) nous poursuivons les collaborations locales dans l'intérêt des détenus. Les réunions entre les associations partenaires et l'Administration Pénitentiaire permettent à AUXILIA de rencontrer et échanger avec les autres acteurs notamment le GENEPI, Le Courrier de Bovet, la FARAPEJ. Nous bénéficions aussi d'apports de « Tous Bénévoles » et de « France Bénévolat » dans certaines régions, pour le recrutement de nouveaux bénévoles. Nous utilisons les possibilités de l'association « Passerelles et Compétences » qui met à disposition des personnes en activité professionnelle comme consultants bénévoles.

Nous sommes également très satisfaits de nos échanges avec l'Association des Paralysés de France (APF). Nous sommes convenus de réaliser des collaborations favorisant l'accès de l'EAD à de plus nombreuses personnes, isolées, en situation de handicap.